



## החטיבה לתכנון וכלכלה

03 באוגוסט 2022

### הכנסות המדינה ממסים מינואר 2021 עד יוני 2022 – בסימן התאוששות מהמשבר 2020 - סקירה מיוחדת

#### 1. תקציר

- בסקירה זו, נציג את התפתחות הכנסות המדינה ממסים בשנת 2021 ובמחצית הראשונה של שנת 2022 ואת הגורמים שהשפיעו על הגידול המהיר בהכנסות ממסים לאחר המשבר של שנת 2020.
- שיעורי הגידול המרשימים ב- 2021 לעומת 2019 **בהכנסות ממסים ישירים** מוסברים בעיקר על ידי גידול בהכנסות ממיסוי מקרקעין, הכנסות משוק ההון והכנסות מרווחי הון ואופציות לעובדים. במחצית הראשונה של 2022 הגידול בהכנסות ממיסוי מקרקעין עדיין מסביר חלק ניכר מהעלייה. **בהכנסות ממסים עקיפים** העלייה מתונה יותר בתקופה ינואר 2021 – יוני 2022 לעומת התקופה המקבילה שנה קודמת.
- **בניתוח מגמות**, ניתן לראות כי **בהכנסות ממסים ישירים** מסוף שנת 2021 ועד אמצע שנת 2022 נמשכה מגמת העלייה, אך התמתנה מעט. **ההכנסות ממסים עקיפים** נמצאו במגמת עלייה אף הן, אך בשיעור מתון יותר. מתחילת שנת 2022 השתנתה המגמה וההכנסות נמצאות במגמת ירידה.
- ניתוח **הכנסות מרווחי הון וניכויים מאופציות לעובדים** בשנת 2021 מציג שיא של הכנסות בסך כולל של כ- 12 מיליארד ש"ח. לאורך השנים השתנה הרכב ההכנסות מרווחי הון. הכנסות מחברות שהיוו 61% - 70% בשנים 2013-2014 בהתאמה, ירדו לכ- 40% בשנים 2015 – 2020, פרט לשנת 2019. בשנת 2021 ירד משקל ההכנסות מרווחי הון חברות ל- 24% בלבד, למרות העלייה בהיקף הכנסות אלה. הירידה במשקל החברות נבעה מעלייה חדה בהכנסות מרווחי הון יחידים.

- מניתוח נתוני הגבייה מניכויים<sup>1</sup>, עולה כי הענף בעל המשקל הרב ביותר בשנת 2021, בדומה לשנת 2020, הינו ענף הפיננסים. משקלו עלה מ- 18% בשנת 2020 ל- 20% בשנת 2021. בשנת 2021 חל שינוי במשקלם של רוב הענפים. כך מידע ותקשורת (ענף ההייטק) עלה ל- 13%, פעילות מקצועית ל- 10%. התעשייה ירדה מ- 12% בשנת 2020 ל- 11% בשנת 2021.
- **הכנסות ממיסי מקרקעין** צמחו במהירות לאורך שנת 2021 והגיעו לשיאן בחודש אוקטובר 2021, עלייה של 231% בהכנסות ממס שבח ושל 211% בהכנסות ממס רכישה לעומת אוקטובר 2019, בעקבות גידול במספר העסקאות ובמחירי הדירות. הגידול החד במספר העסקאות נבע, בין היתר, מהצפי להעלאת מס הרכישה למשקיעים<sup>2</sup>. במחצית הראשונה של 2022 נצפה המשך גידול ביחס לתקופה המקבילה אשתקד, אך שיעור הגידול הולך ופוחת.
- לאחר צמיחה מרשימה ברוב ענפי המשק **בהכנסות ממע"מ ייצור מקומי** בשנת 2021, פרט לענף הבידור וענף האירוח, גם במחצית הראשונה של שנת 2022 רוב הענפים ממשיכים לצמוח בהשוואה למחצית הראשונה של 2021, כולל ענף האירוח וענף הבידור ואומנות. בהשוואה למחצית הראשונה של 2019, תקופת "טרומ קורונה", העלייה בשני הענפים הנ"ל הנה בשיעורים של 14% ו- 13% בהתאמה (כ- 5% וכ- 4% בהתאמה בחישוב השנתי). ענף הפעילות בנדל"ן וענף הבינוי נמצאים בעלייה גבוהה של 53% ו- 26% בהתאמה. החריג הוא ענף המסחר שנמצא בירידה מתונה של 1% לעומת מחצית ראשונה 2021. הירידה באה לאחר צריכה גבוהה במיוחד ברבעון שני 2021 ונבעה מתחלופת הצריכה בחו"ל ומפיצוי לאחר רבעון ראשון 2021 שבו הוטלו הגבלות על המשק.

<sup>1</sup> הגבייה מניכויים כוללת ניכויים משכר, ניכויים מדיבידנד, ניכויים משוק ההון, ועוד.  
<sup>2</sup> ב-29.7.2020 הופחת שיעור מס רכישה על דירה שאינה יחידה מ-10%-8% ל-10%-5%. החל מה-28.11.2021 עלה שיעור מס הרכישה חזרה ל- 8%-10%.

## 2. כללי

בשנת 2020, חווה המשק הישראלי משבר כלכלי בעקבות התפשטות נגיף הקורונה וההגבלות שהוטלו על המשק כדי לצמצם את ההתפשטות. משבר זה בא לידי ביטוי גם בפגיעה משמעותית בהכנסות המדינה ממסים בשנת 2020. החל מסוף שנת 2020, אנו עדים למגמה נמשכת של גידול משמעותי בהכנסות המדינה ממסים. מגמה זו התחזקה מאד החל מינואר 2021. החודשים ינואר 2021 עד יוני 2022 התאפיינו בהכנסות ממסים גבוהות במיוחד. הגידול בהכנסות היה משמעותי מעבר לצפוי ומעבר לשיעור הצמיחה של התוצר, ונבע ממספר סיבות שיוצגו בהמשך. בסקירה זו, ברצוננו לשקף את מצב הכנסות המדינה ממסים בשנת 2021 ובמחצית הראשונה של שנת 2022 ואת הגורמים שהשפיעו על הגידול המהיר בהכנסות לאחר המשבר. בניתוח נתוני 2021 נתייחס לגידול בהכנסות ביחס לשנת המשבר - 2020, ולמצב ההכנסות טרום המשבר - בשנת 2019. נתוני המחצית הראשונה של 2022 מוצגים בהשוואה לתקופה המקבילה 2021. הניתוח נעשה בהתייחס לסוגי המס השונים.

## 3. מבוא

### 3.1 סך ההכנסות ממסים – צמיחה גבוהה מהצפוי בשנת 2021 ובמחצית הראשונה של שנת 2022

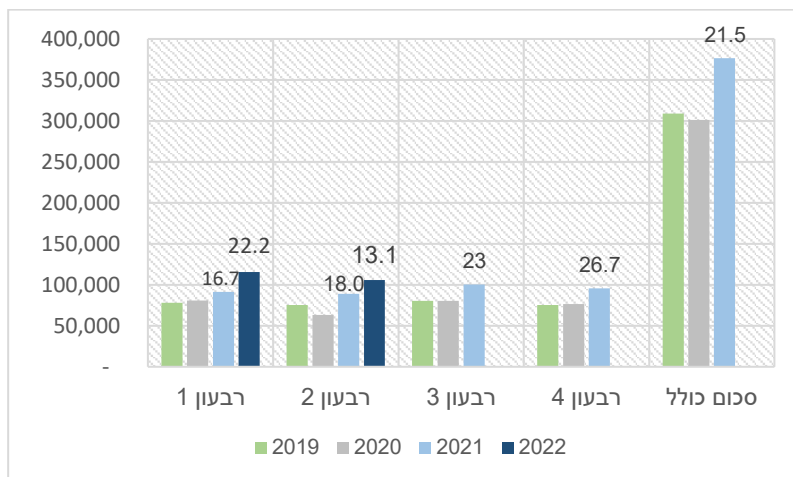
כבר בתחילת שנת 2021 נצפתה עלייה בהכנסות ממסים בהשוואה לתקופה המקבילה בשנת 2019. ברבעונים ראשון ושני 2021 עלו ההכנסות בשיעור דומה של 17% ו-18% בהתאמה לעומת הרבעונים המקבילים ב-2019 (בחישוב שנתי מדובר בעלייה של 8% ו-9%). ברבעונים השלישי והרביעי צמחו ההכנסות בשיעור גבוה יותר של 23% ו-27% בהתאמה לעומת הרבעון השלישי והרביעי ב-2019, מה שהעיד על התאוששות בפעילות הכלכלית של המשק.

**בסיכום השנתי**, הסתכמו ההכנסות ממסים ב-376.9 מיליארד ₪, עלייה בשיעור של 22% לעומת 2020, שנת משבר, ובשיעור של 21% לעומת שנת 2019, תקופת טרום המשבר (כ-11% בחישוב שנתי). זאת, במקביל ל-8.1% שיעור הצמיחה של התמ"ג, כפי שפרסמה הלשכה המרכזית לסטטיסטיקה<sup>3</sup>.

<sup>3</sup> מצגת סיכום השנה הכלכלית 2021, הלמ"ס  
[https://www.cbs.gov.il/he/mediarelease/doclib/2022/058/08\\_22\\_058maz.pdf](https://www.cbs.gov.il/he/mediarelease/doclib/2022/058/08_22_058maz.pdf)

ברבעון הראשון בשנת 2022 נמשכה עלייה בשיעור גבוה יחסית של 21% , אך העלייה התמתנה ברבעון 2 2022 ועמדה על 13% לעומת הרבעון המקביל ב- 2021. ראוי לציין כי שיעורי גידול אלה הינם ביחס לשנת 2021, שבה כבר נרשמה צמיחה משמעותית בהכנסות.

### **סך הכנסות רשות המסים בשנים 2019 – 2022**



(\*) שיעורי השינוי הריאליים מוצגים בנטרול חריגים.

### **3.2 צעדי המדיניות**

במטרה להקל על העסקים בהתמודדות עם המשבר ובהמשך לצעדים שנעשו בשנת 2020, בשנת 2021 נמשכו תשלומי מענקים ונדחו תשלומי מע"מ בזמן הסגר השלישי בינואר 2021. בשנים 2021-2020 שילמה רשות המסים מענקים שונים לעוסקים, בסכום כולל של כ- 40 מיליארד ₪. זאת, בנוסף לסיוע בתחומים נוספים על ידי המדינה – חל"ת, מענקים אחרים ועוד.

### **3.3 אירועים חריגים, סגרים ותשלומים חריגים בהם יש להתחשב בניתוח הכנסות לשנת 2021 ביחס ל- 2019 - 2020**

- ✓ בינואר 2021 התקיים סגר שבו הוטלו הגבלות על המשק.
- ✓ בניתוח נתוני הגבייה נוטרלו תשלומים חריגים או בעלי אופי חד פעמי, לרבות השפעה מוערכת של הקדמות יבוא כלי רכב.

## 4. הכנסות ממסים ינואר 2021 עד יוני 2022

### 4.1 הכנסות ממסים בחלוקה למסים ישירים ועקיפים

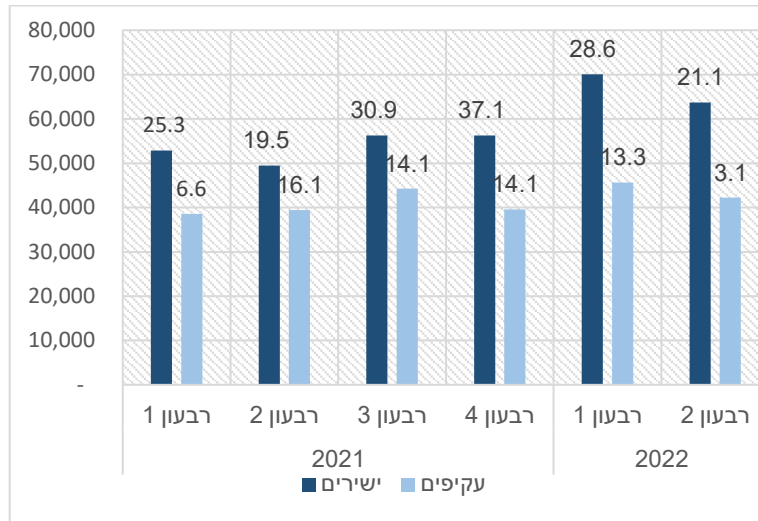
במחצית הראשונה של 2022 הסתכמו הכנסות ממסים ישירים ב- 135.6 מיליארד ₪ ובכל שנת 2021 ב- 215.9 מיליארד ₪. לאורך שנת 2021 ניתן לראות עלייה של 20% - 37% לרבעון לעומת 2019. שיעורי הגידול המרשימים בהכנסות ממסים ישירים מוסברים בעיקר על ידי גידול בהכנסות ממיסוי מקרקעין (כפי שמוצג בגרף להלן), הכנסות משוק ההון והכנסות מרווחי הון ואופציות לעובדים. ברבעון הראשון והשני של שנת 2022 נצפתה עלייה של 29% ו- 21% בהתאמה. הגידול בהכנסות ממיסוי מקרקעין עדיין מסביר חלק ניכר מהעלייה.

**הכנסות ממסים עקיפים** עמדו על 161.0 מיליארד ₪ בשנת 2021 ובמחצית הראשונה של 2022 הגיעו ל- 87.9 מיליארד ₪. ברבעון 1 2021 נרשם גידול מתון של כ- 7% לעומת התקופה המקבילה ב-2019. יצוין כי בינואר 2021 הוטל סגר שלישי על המשק ובעקבות צמצום הפעילות הושפעו ההכנסות ממסים עקיפים וההכנסות ממיסוי מקרקעין ברבעון 1 2021. בהמשך שנת 2021 עלו ההכנסות ממסים עקיפים בשיעור של 14% - 16% לעומת הרבעונים המקבילים ב- 2019. רבעונים אלה אופיינו בצריכה גבוהה במיוחד לאחר פתיחת המשק ובתהליך ההתאוששות לאחר המשבר (11.7% שיעור צמיחה של צריכה פרטית בשנת 2021 כפי שפרסמה הלשכה המרכזית לסטטיסטיקה<sup>4</sup>). הגידול בצריכה בא לידי ביטוי בעלייה בהכנסות ממע"מ מקומי ומע"מ יבוא, אך במקביל נרשמה עלייה חדה אף יותר בהחזרי מע"מ, אשר קיזזה חלק מהגידול בהכנסות. חלק משמעותי מהגידול בהחזרי מע"מ נובע מהשקעות בנדל"ן ומהשקעות גדולות בענפים אחרים. ברבעון 1 2022 נצפתה עלייה בשיעור של 13% לעומת התקופה המקבילה ב-2021. עלייה זו הינה לאחר עלייה מתונה של ההכנסות ברבעון 1 2021 לעומת הרבעון המקביל בשנת 2019. ברבעון 2 2022 עלו ההכנסות ממסים עקיפים ב- 3% בלבד לעומת הרבעון המקביל אשתקד. העלייה המתונה מוסברת בחלקה ע"י הכנסות גבוהות במיוחד ברבעון 2 2021 בעקבות צריכה גבוהה, כאמור.

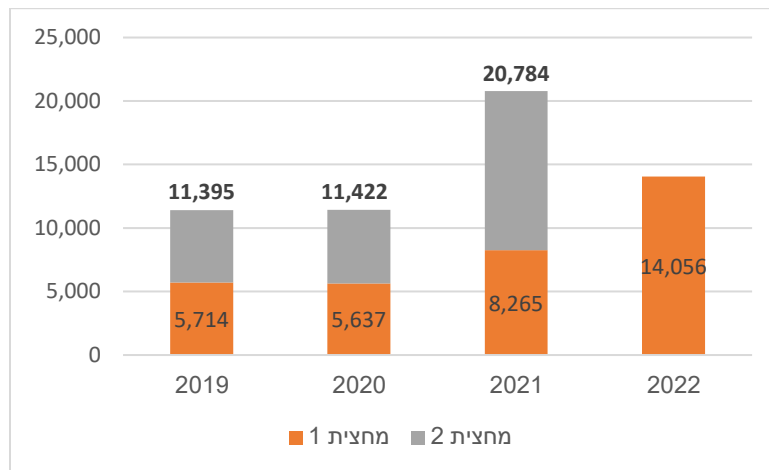
<sup>4</sup> ראה מצגת סיכום השנה הכלכלית 2021, הלמ"ס.

**הכנסות ממסים ישירים ועקיפים ברבעון 1 2021 – רבעון 2 2022**

**ושיעור השינוי לעומת רבעון מקביל 2021 ו-2019**

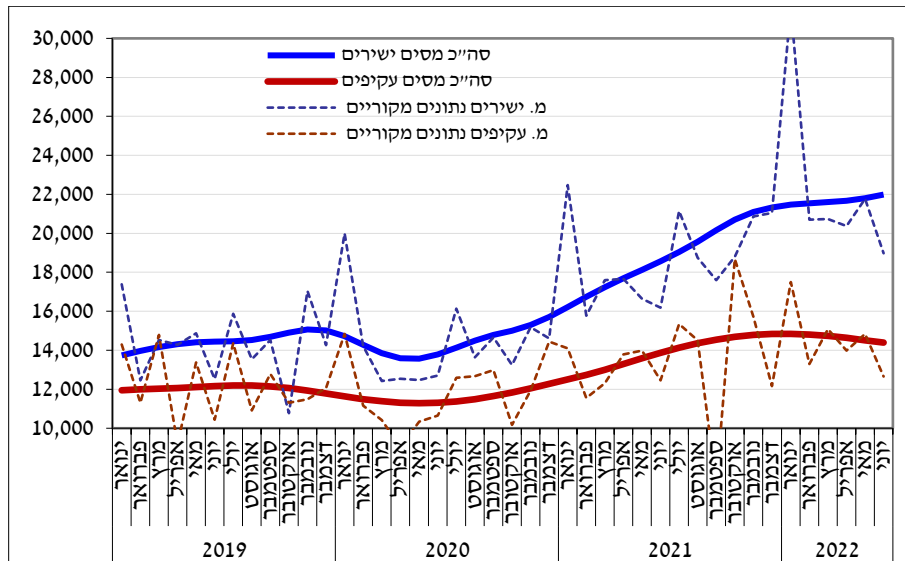


**הכנסות ממיסי מקרקעין בשנים 2019 – מחצית הראשונה 2022, במיליוני ש"ח**



בניתוח מגמות ניתן לראות כי ההכנסות ממסים ישירים עלו בקצב גבוה החל מחודש יוני 2020. בסוף 2021 – תחילת 2022 נמשכה מגמת העלייה, אך התמתנה מעט. ההכנסות ממסים עקיפים נמצאו במגמת עלייה אף הן החל מיוני 2020, אך בשיעור מתון יותר, ומתחילת שנת 2022 השתנתה המגמה וההכנסות נמצאות במגמת ירידה ביחס לתקופות קודמות.

## מגמות בהכנסות ממסים ישירים ועקיפים בתקופה 2019 – יוני 2022



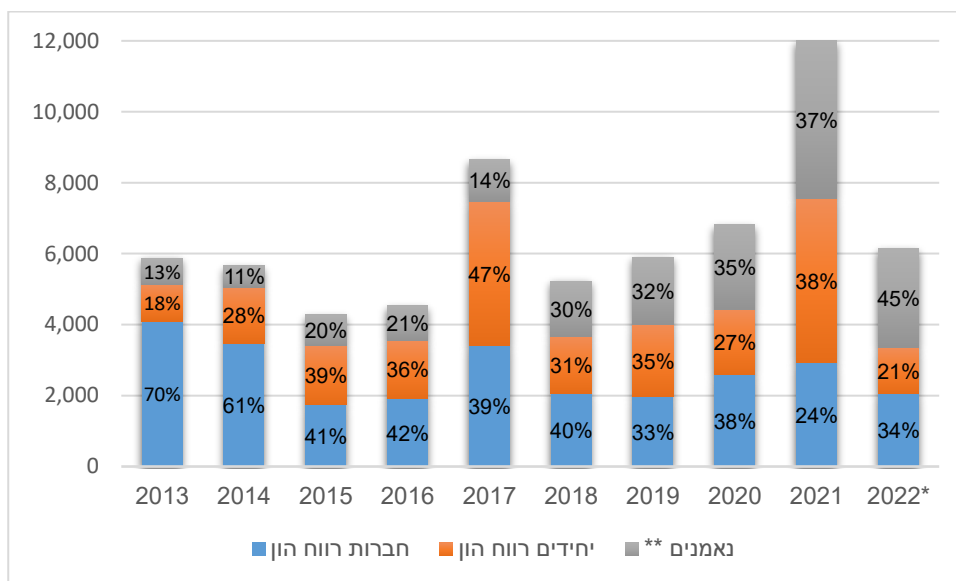
### 4.2. מסים ישירים

#### • רווחי הון ואופציות לעובדים

בניתוח הכנסות מרווחי הון וניכויים של נאמנים (בסעיף זה כלולות בעיקר הכנסות מניכויים מאופציות לעובדים), שנת 2021 מציגה שיא של הכנסות בסך כולל של כ- 12 מיליארד ש"ח. עוד ניתן לראות כי לאורך השנים השתנה הרכב ההכנסות מרווחי הון. הכנסות מחברות שהיוו 61% - 70% בשנים 2013-2014 בהתאמה, ירדו לכ- 40% בשנים 2015 – 2020, פרט לשנת 2019. ההכנסות הגבוהות בשנים 2013 - 2014 נובעות ממספר עסקאות בסכומים גבוהים. כך גם בשנת 2017 התקבלו הכנסות גבוהות מרווחי הון חברות וגם מיחידים כתוצאה משתי עסקאות חריגות. בשנת 2019 ירד משקל החברות ל- 33% בהשוואה לשנים קודמות על חשבון הגידול ברווחי הון יחידים כתוצאה מאקזיט בסכום גבוה. בשנת 2021 ירד משקל ההכנסות מרווחי הון חברות ל- 24% בלבד, למרות העלייה בהיקף הכנסות אלה. הירידה נבעה מעלייה חדה בהכנסות מרווחי הון של יחידים, כפי שיפורט בהמשך. במחצית הראשונה של שנת 2022 ההכנסות מרווחי הון של חברות עדיין גבוהות. זאת, בזכות תשלום גבוה בינואר 2022 על רווחים ממכירת חברה בשנת 2021. לאחר חודש ינואר 2022 אנו רואים חזרה למגמה של השנים הקודמות בהכנסות מרווחי הון, הן של חברות והן של יחידים.

## נתוני הכנסות ממס הכנסה מרווחי הון יחידים וחברות והכנסות מניכויים מנאמנים

2013 – 2022, במיליוני ₪ ואחוז כל סוג מס מה"כ השנתי



### סכום ברוטו בניכוי ביטולים במיליוני ₪, מחירים שוטפים

מערך	נושא	2022*	2021	2020	2019	2018	2017	2016	2015	2014	2013
מס הכנסה	חברות רווח הון	2,057	2,930	2,585	1,963	2,067	3,404	1,914	1,738	3,475	4,099
מס הכנסה	יחידים רווח הון	1,298	4,623	1,854	2,043	1,609	4,073	1,642	1,676	1,586	1,035
ניכויים	נאמנים (**)	2,782	4,456	2,381	1,891	1,552	1,178	972	860	594	740
	סה"כ	6,136	12,009	6,819	5,897	5,227	8,656	4,528	4,273	5,655	5,874

(\*) לחודשים ינואר – מאי 2022.

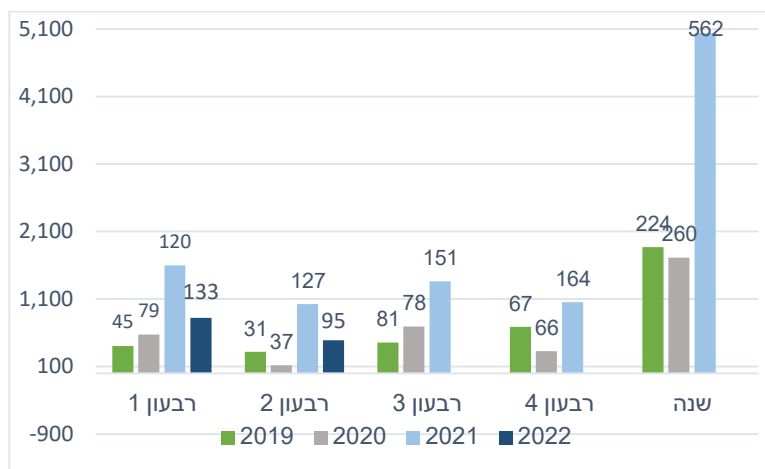
(\*\*) הכנסות מנאמנים – תשלומים מעל 10 מיליון ₪. כולל מכירת מניות.

### • רווחי הון של יחידים

כאמור, שנת 2021 התאפיינה בגידול משמעותי בהכנסות ממסים על רווחי הון של יחידים. ההכנסות ממס הכנסה מרווחי הון של יחידים בתשלומים בסכום מעל 1 מיליון ₪ כל אחד הסתכמו בשנת 2021 ב- 5.0 מיליארד ₪, גידול של 169% לעומת 1.9 מיליארד ₪ בשנת 2019. הגידול העצום בהכנסות נובע מריבוי השקעות בסכומים גבוהים, בעיקר בחברות הייטק, החל מהמחצית השנייה של 2020 ולאורך שנת 2021. כתוצאה מכך בעלי המניות בחברות הנרכשות והעובדים רשמו הכנסות משמעותיות מרווחי הון בגין מימוש האחזקות והאופציות שהיו בידיהם. יודגש כי הכנסות אלו חייבות במס בשיעור 25%-30%. ברבעון הראשון של 2022 ניתן לראות עדיין הכנסות גבוהות מרווחי הון יחידים כתוצאה מעסקאות בשנת 2021, אך ברבעון השני היקף ההכנסות וגם מספר העסקאות ירדו משמעותית.



### רווחי הון של יחידים – תשלומים מעל 1 מיליון ₪ ומספר מקרים



### רווחי הון של יחידים במיליוני ש"ח – תשלומים מעל 1 מיליון ₪

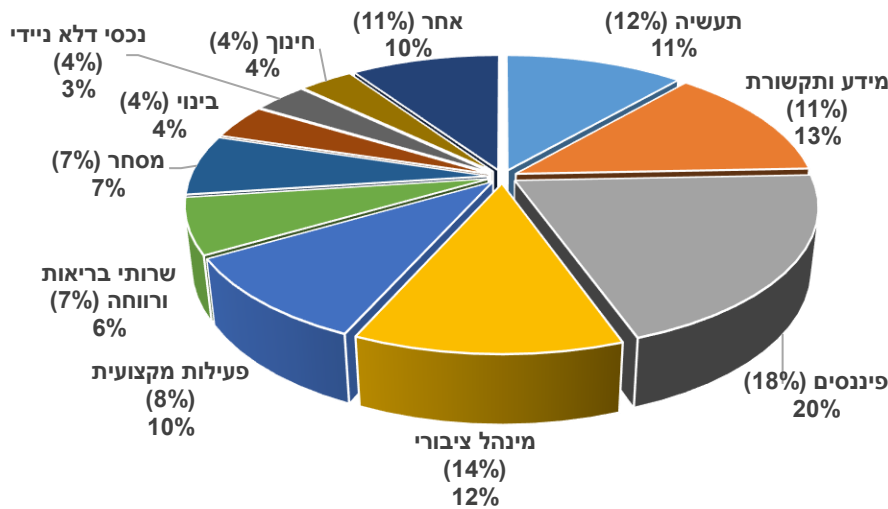
2022	2021	2020	2019	תקופה
820	1,599	575	406	רבעון 1
489	1,027	119	318	רבעון 2
	1,364	692	456	רבעון 3
	1,052	330	690	רבעון 4
	<b>5,041</b>	<b>1,715</b>	<b>1,869</b>	שנה

#### • ניתוח נתוני הניכויים

מניתוח נתוני הגבייה מניכויים<sup>5</sup>, עולה כי הענף בעל המשקל הרב ביותר בשנת 2021, בדומה לשנת 2020, הינו ענף הפיננסים. משקלו עלה מ- 18% בשנת 2020 ל- 20% ב- 2021. בשנת 2021 חל שינוי במשקל של רוב הענפים. כך, מידע ותקשורת (ענף ההייטק) עלה ל- 13%, פעילות מקצועית ל- 10%. תעשייה ירדה מ- 12% ב- 2020 ל- 11% ב- 2021. שרותי בריאות ירדו ל- 6% ומנהל ציבורי ל- 12%.

<sup>5</sup> הגבייה מניכויים כוללת ניכויים משכר, ניכויים מדיבידנד, ניכויים משוק ההון, ועוד.

## התפלגות הגבייה לפי ענפים בשנת 2021



(\* בסוגריים מופיע משקל הענף בשנת 2020 להשוואה).

מניתוח ענפים נבחרים בהכנסות מניכויים ניתן לראות כי מרבית הענפים נמצאים בעלייה גבוהה יחסית בשנת 2021 לעומת 2019, פרט לענף האירוח וענף בידור ואומנות. במידע ותקשורת עלו ההכנסות מניכויים ב- 42% (בחישוב השנתי). ענף זה בין הענפים הבודדים אשר נמצאים בגידול יפה גם בשנת 2020 – כ- 19%. גם ענף הפיננסים וענף הפעילות המקצועית עלו משמעותית, בשיעורים של 39% ו- 43% בהתאמה (19% ו- 22% בחישוב השנתי), לאחר עלייה של 6% ו- 11% בהתאמה בשנת 2020. ענף האירוח נמצא בירידה בסיכום השנתי של שנת 2021 לעומת שנת 2019. זאת, כאמור, בגלל הסגר בינואר 2021 וההגבלות בפברואר – מרץ 2021. ענף האומנות נמצא בירידה אף הוא והתחיל להתאושש רק ברבעון האחרון של 2021, לאחר פתיחה מלאה של הפעילות בתחום זה.

## שיעורי השינוי בניכויים בענפים נבחרים, בשנים 2020-2021 לעומת שנת 2019

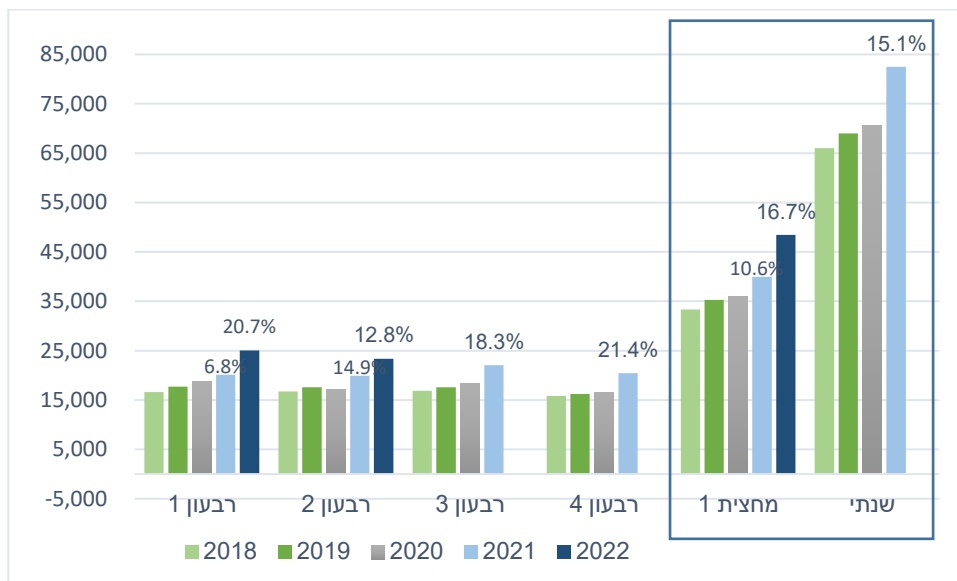
### ומשקל הענף

משקל הענף 2020	משקל הענף 2021	שיעור השינוי השנתי 2020 לעומת 2019	שיעור השינוי השנתי 2021 לעומת 2019	
12%	11%	3.3%	12.9%	תעשייה
11%	13%	18.8%	42.2%	מדיע ותקשורת
18%	20%	6.3%	38.5%	פיננסים
8%	10%	11.2%	42.9%	פעילות מקצועית
7%	7%	-5.7%	11.8%	מסחר
1%	0.7%	-30.9%	-11.2%	שרותי אירוח
1%	0.7%	-17.5%	-9.7%	אומניות בידור ופנאי

• **ניכויים משכר**

ניכויים משכר נמצאים במגמת עלייה לאורך 2021 ובתחילת 2022. ברבעון 1 2021 נצפתה עלייה של 7% לעומת רבעון 1 2020 וברבעון האחרון 2021 עלו ניכויים משכר ב- 21% לעומת הרבעון המקביל ב-2020. ברבעון 1 2022 נמשכה עלייה בשיעור דומה לגידול בסוף 2021, לעומת רבעון 1 2021, אך ברבעון 2 2022 הצטמצמה העלייה ל-13%. יודגש כי נתוני השכר כוללים את מימוש האופציות בידי עובדים, וכפי שצוין בתחילת הסקירה, בסעיף זה היה גידול משמעותי בשנת 2021, מה שמסביר חלק ניכר מהעלייה בניכויים משכר.

**ניכויים משכר בשנים 2018 עד 2021 ובמחצית 1 2022 במיליוני ₪  
ואחוז השינוי בכל רבעון לעומת הרבעון המקביל בשנה קודמת**

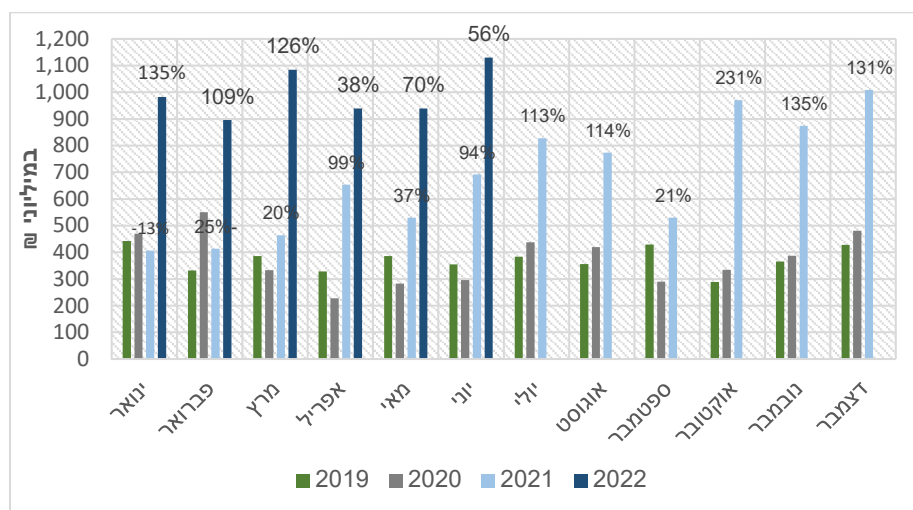


• **הכנסות מפעילות בנדל"ן ובינוי לפי סוגי מס**

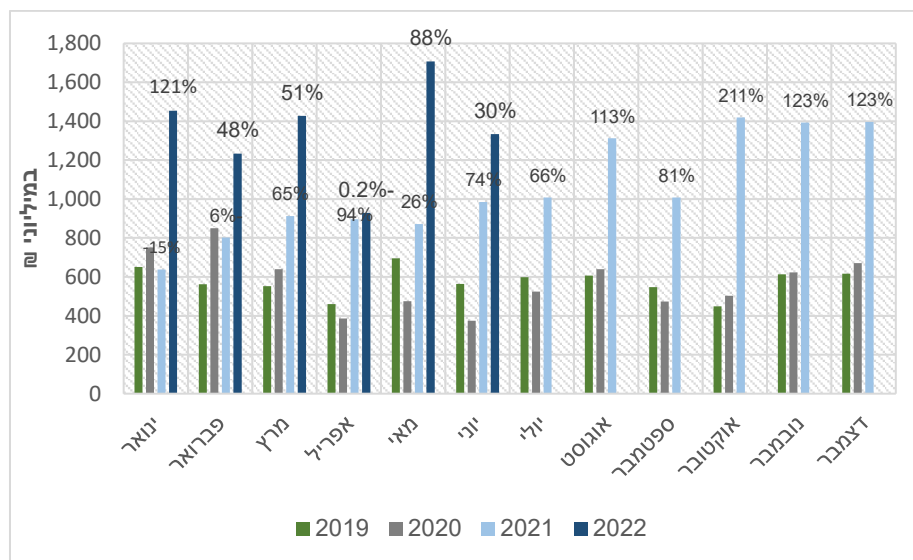
**ההכנסות ממיסי מקרקעין** זינקו לאורך שנת 2021 והגיעו לשיאן בחודש אוקטובר 2021: עלייה של 231% בהכנסות ממס שבח ושל 211% בהכנסות ממס רכישה לעומת אוקטובר 2019, בעקבות גידול במספר העסקאות ובמחירי הדירות. הגידול החד במספר העסקאות נבע, בין היתר, מהתגובה לצפי להעלאת מס הרכישה למשקיעים<sup>6</sup>. במחצית הראשונה של 2022 נצפה המשך גידול ביחס לתקופה המקבילה אשתקד, אך שיעור הגידול הולך ופוחת. אומנם המשקיעים צמצמו את היקף הרכישות שלהם בדירות בצורה משמעותית, אך מחירי הדירות עדיין גבוהים ביחס לתקופת ההשוואה. בנוסף, ישנו גידול בהיקף העסקאות בנדל"ן עסקי.

<sup>6</sup> ב-29.7.2020 הופחת שיעור מס רכישה על דירה שאינה יחידה מ-10%-8% ל-10%-5%. החל מה-28.11.2021 עלה שיעור מס הרכישה חזרה ל-8%-10%.

### הכנסות ממש שבח ינואר 2019 – יוני 2022, במיליוני ₪



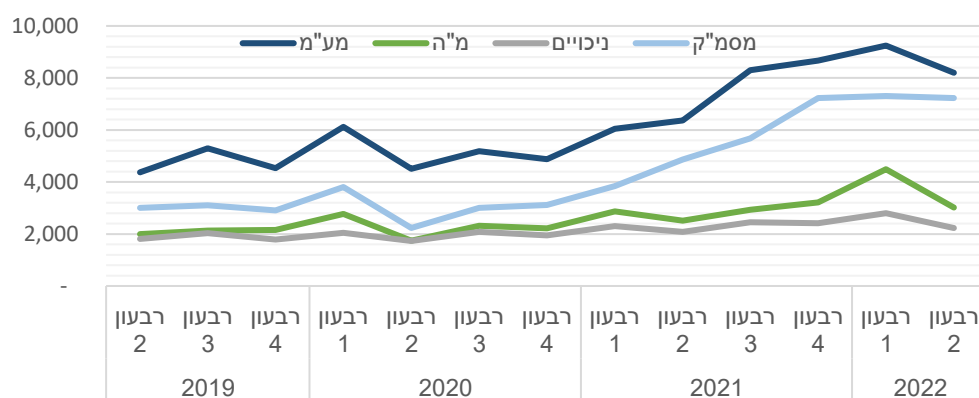
### הכנסות ממש רכישה ינואר 2019 – יוני 2022, במיליוני ₪



מעבר לגידול מיסי מקרקעין, ניתן לראות כי גם ההכנסות ממסים נוספים בענפי פעילות בנדל"ן והבינוי צמחו במידה משמעותית לאורך שנת 2021 ובמחצית הראשונה של 2022 בהשוואה לתקופה מקבילה בשנה קודמת. עליות חדות במיוחד אפשר לראות בהכנסות ממע"מ ברבעון 3 ו-4, 2021, כאמור, טרם העלאת מס רכישה למשקיעים. ברבעון 1 2022 הגידול מתמתן וברבעון 2 2022 נצפית ירידה ביחס לרבעון קודם וגידול נמוך יותר בהשוואה לתקופה מקבילה 2021.

## הכנסות ממסים בענף פעילות בנדל"ן ובינוי לפי סוג מס

### בתקופה רבעון 2 2019 – רבעון 2 2022, במיליונים



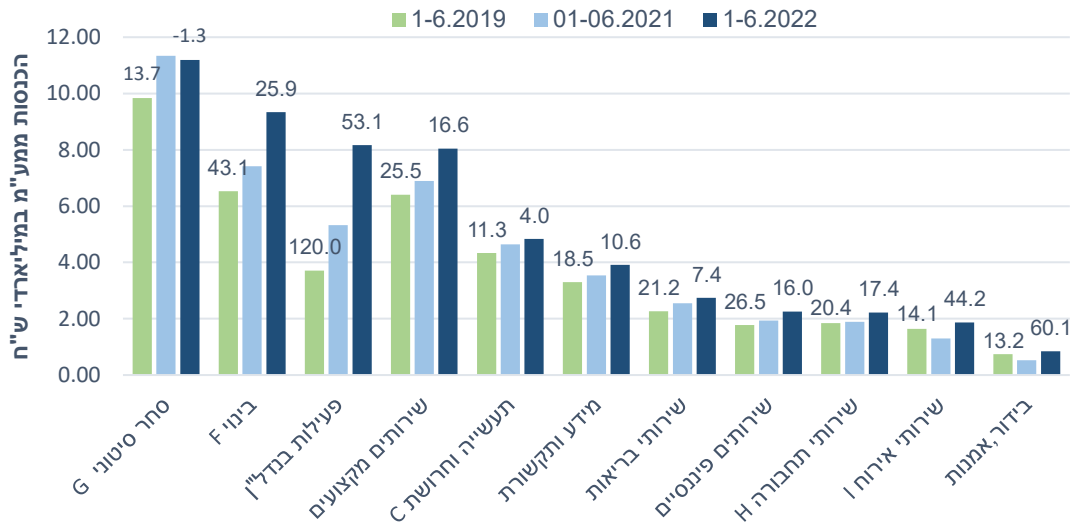
### 4.3 ניתוח מע"מ ייצור מקומי

#### • הכנסות ממע"מ ייצור מקומי לפי ענפים במחצית הראשונה של השנים: 2019, 2021 ו- 2022

בניתוח ההכנסות ממע"מ ייצור מקומי, ניתן לראות כי לאחר צמיחה מרשימה ברוב ענפי המשק בשנת 2021, פרט לענף הבידור וענף האירוח, גם במחצית הראשונה של שנת 2022 רוב הענפים ממשיכים לצמוח בהשוואה למחצית הראשונה של 2021, כולל שיעור גידול של 44% בענף האירוח ו- 60% בענף הבידור ואומנות. בהשוואה למחצית הראשונה של 2019, תקופת "טרומ קורונה", העלייה בשני הענפים הנ"ל הנה בשיעורים נמוכים יותר – 14% ו- 13% בהתאמה (כ- 5% וכ- 4% בהתאמה בחישוב השנתי). ענף הפעילות בנדל"ן וענף הבינוי, כפי שהוזכר קודם, נמצאים בעלייה גבוהה של 53% ו- 26% בהתאמה. החריג הוא ענף המסחר שנמצא בירידה מתונה של 1% לעומת מחצית ראשונה 2021. הירידה באה לאחר צריכה גבוהה במיוחד ברבעון שני 2021 ונבעה מתחלופת הצריכה בחו"ל ומפיצוי לאחר רבעון ראשון 2021 שבו הוטלו הגבלות על המשק.

## הכנסות ממע"מ ייצור מקומי לפי ענפים בינואר - יוני 2019–2022

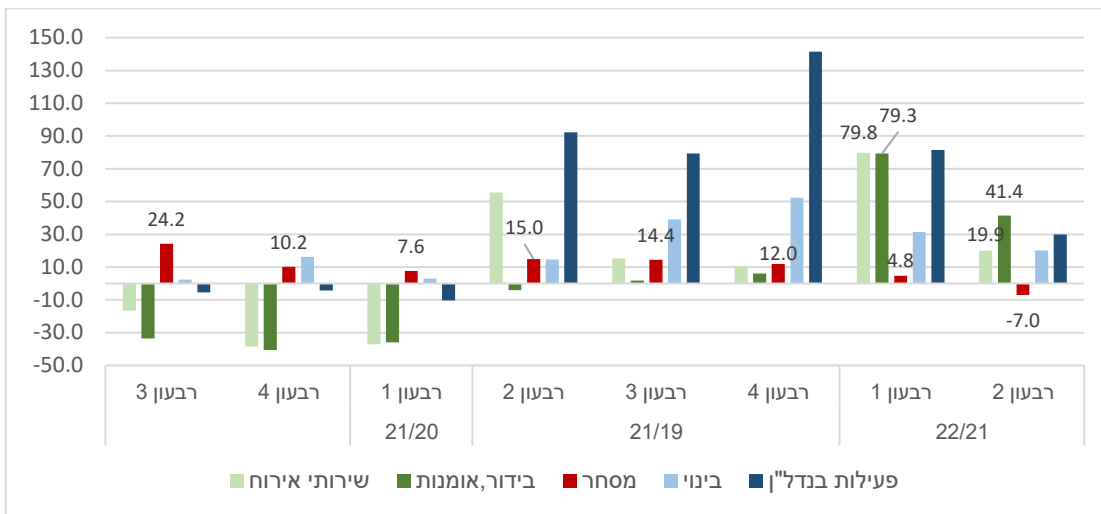
### ושיעור השינוי ב- 2022 לעומת 2021 ולעומת 2019



#### • שיעורי השינוי בהכנסות ממע"מ בענפים נבחרים בשנת 2021 לעומת 2019

בהסתכלות לאורך זמן על מספר ענפים נבחרים, שוב בולט ענף הפעילות בנדל"ן שנמצא בעליות חדות החל מרבעון 2 2021 ועולה בקצב הולך וגדל עד רבעון אחרון 2021. ב- 2022 שיעורי גידול מתמתנים בענף הזה, כמו גם בענף הבינוי. ענף הבידור וענף האירוח אשר היו בירידות במהלך שנת 2020 בעקבות הסגרים וההגבלות, החלו להתאושש ברבעון 2 2021 והגיעו לשיעורי גידול של 41% ו- 20% בהתאמה ברבעון 2 2022. יצוין כי ברבעון 1 2022 לעומת רבעון מקביל 2021 נרשמו שיעורי גידול חדים במיוחד בענפים אלה כתוצאה מהסגר בינואר 2021 וההגבלות בחודש לפני ואחרי הסגר. גם בגרף הזה מעניין להסתכל על ענף המסחר שלאורך כל תקופת המשבר וההגבלות היה בעלייה, אך החל מרבעון 1 2022 פחת הגידול וברבעון 2 2022 אף הפך לירידה ביחס לרבעון מקביל אשתקד. אחת הסיבות לכך בהשוואה לנתוני 2021 היא חזרה לצריכה בחו"ל בתקופה אחרונה כשנפתחו השמיים והוסרו רוב ההגבלות על הטסים. עם זאת, גם בהשוואה לנתוני שנת 2019, תקופת טרום קורונה, כמעט ולא נצפה גידול. ההתמתנות נובעת בעיקר מירידה במסחר סיטוני ובירידה במסחר כלי רכב בחלק מהרבעון ה-2.

## שיעורי השינוי בהכנסות ממע"מ בענפים נבחרים כל רבעון לעומת רבעון מקביל אשתקד



### 4.4 ניתוח נתוני יבוא

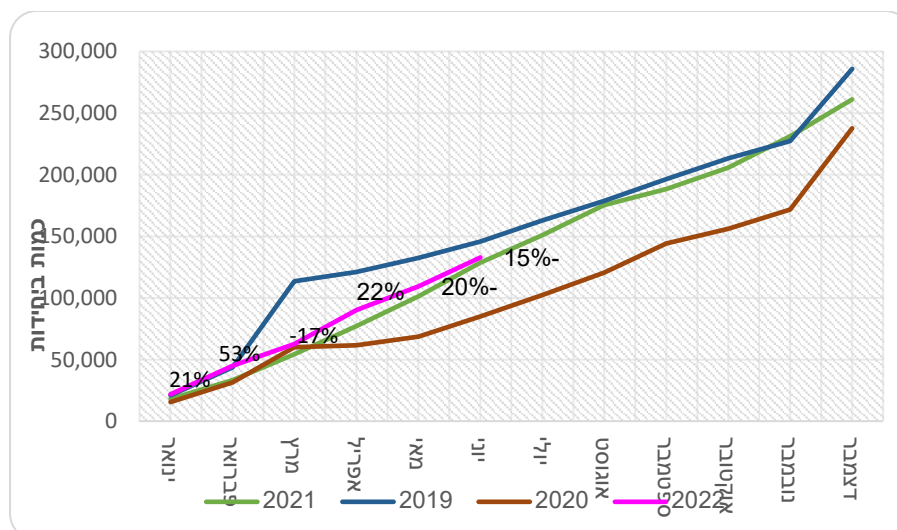
#### • יבוא מצטבר של כלי רכב נוסעים

במצטבר מתחילת שנת 2022 נמצא יבוא כלי רכב נוסעים בעלייה מתונה בהשוואה לתקופה מקבילה ב-2021, אך אינו מגיע לרמה של 2019. החל מחודש מרץ נצפית ירידה ביבוא כלי רכב בשיעורים גבוהים של 15%-20% בהשוואה לחודש מקביל אשתקד, פרט לחודש אפריל. הירידה נובעת מיבוא נמוך ב-2022 על רקע מחסור עולמי באספקת כלי רכב. הגידול באפריל, למרות המחסור, מוסבר ככל הנראה ע"י הסתה של שיווק כלי רכב לישראל ולמדינות אחרות בעולם, בעקבות המלחמה באוקראינה.

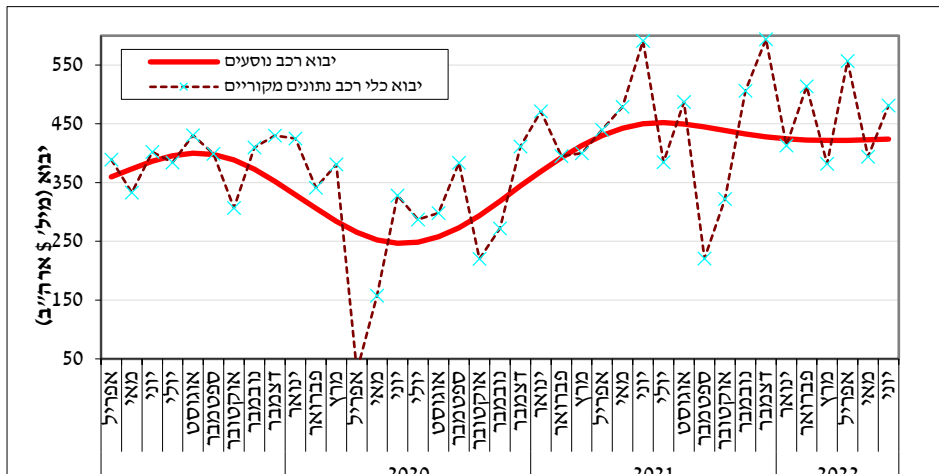
נתוני מגמה מראים התייצבות מסוימת החל מינואר 2022.

#### יבוא מצטבר של כלי רכב נוסעים

#### ואחוזי שינוי חודשיים 2022 לעומת חודש מקביל 2021



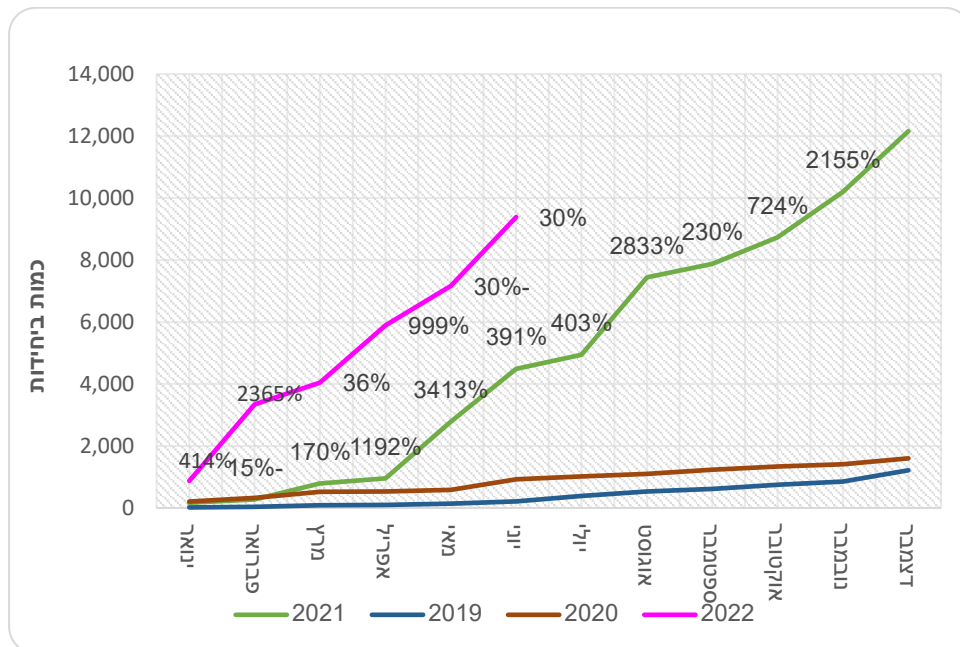
### נתוני מגמה ביבוא רכב נוסעים



#### • יבוא כלי רכב חשמלי

יבוא רכב חשמלי תפס תאוצה בשנה וחצי האחרונות. בשנת 2021 הובאו לארץ 12,157 כלי רכב חשמליים, כ- 1,000 כלי רכב בממוצע לחודש. נתון זה דומה לרמה השנתית בשנים 2019 – 2020 (1,217 כלי רכב בשנת 2019 ו- 1,602 ב- 2020). במחצית הראשונה של 2022 הובאו 9,385 כלי רכב חשמליים, יותר מפי 2 לעומת התקופה המקבילה ב-2021.

#### כמויות יבוא כלי רכב חשמלי מצטבר



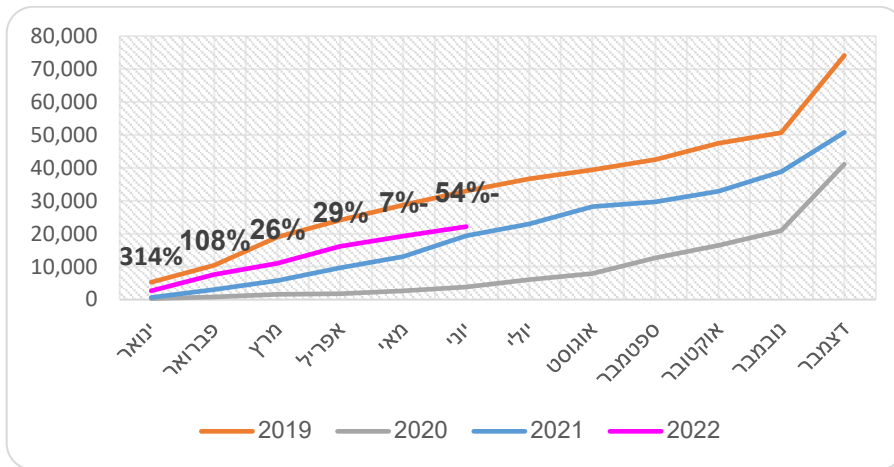
#### • יבוא כלי רכב היברידי ופלאג-אין

יבוא כלי רכב היברידי ופלאג-אין ירד בחודשים מאי – יוני 2022 לעומת מאי – יוני 2021 עקב המחסור וכמויות יבוא גדולות בחודשים אלה בשנת 2021, אך במצטבר מתחילת



השנה נמצא היבוא בעלייה. בדומה לסך היבוא כלי רכב נוסעים, יבוא רכב היברידי טרם חזר לרמתו בתקופת טרום קורונה - שנת 2019.

**כמויות יבוא כלי רכב היברידי ופלאג-אין מצטבר**

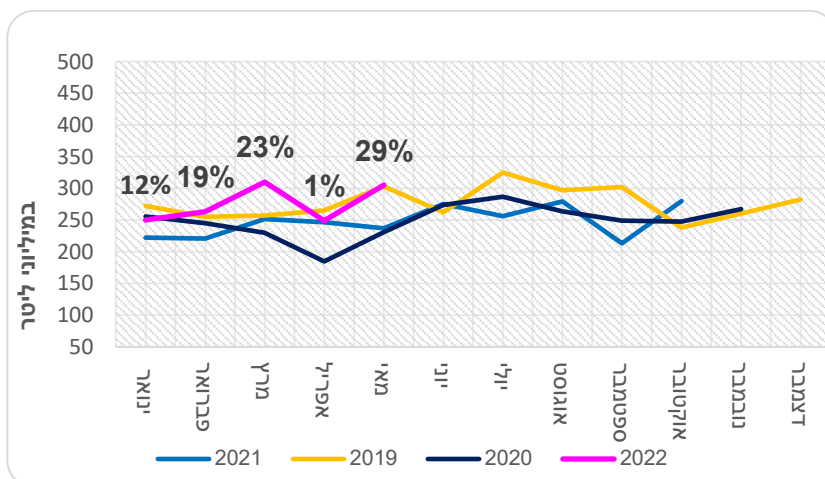


**• שיווק כמויות סולר**

שיווק סולר נמצא בעלייה משמעותית בינואר – מאי 2022 לעומת ינואר – מאי 2021, הן ברמה החודשית (פרט לחודש אפריל עקב מיעוט ימי עבודה) והן במצטבר ב- 5 חודשים. בהתאם למגמות בשוק הרכב, היינו מצפים לירידה (או עלייה מתונה יותר) בצריכה ושיווק של בנזין וסולר כתוצאה מהתייעלות אנרגטית של כלי הרכב המונעים בנזין וסולר וכתוצאה מגידול משמעותי בכמות כלי רכב היברידיים וחשמליים. זה המקום לציין כי בינואר 2022 נכנסה לתוקף "רפורמת הממסים" שמטרתה העיקרית למנוע תופעה נרחבת שהתפתחה בשוק בשנים האחרונות, של מהילת שמני סיכה וממסים בדלקים תקינים חבי בלו ומס קניה, במטרה להימנע מתשלום המס המוטל על דלק תקני, המשמש לצרכי אנרגיה. בעקבות הרפורמה הצטמצמו היקפי היבוא והייצור המקומי של שמנים וממסים, וגדלה הצריכה של סולר.

**נתוני כמויות שיווק סולר ושיעורי השינוי בכמויות**

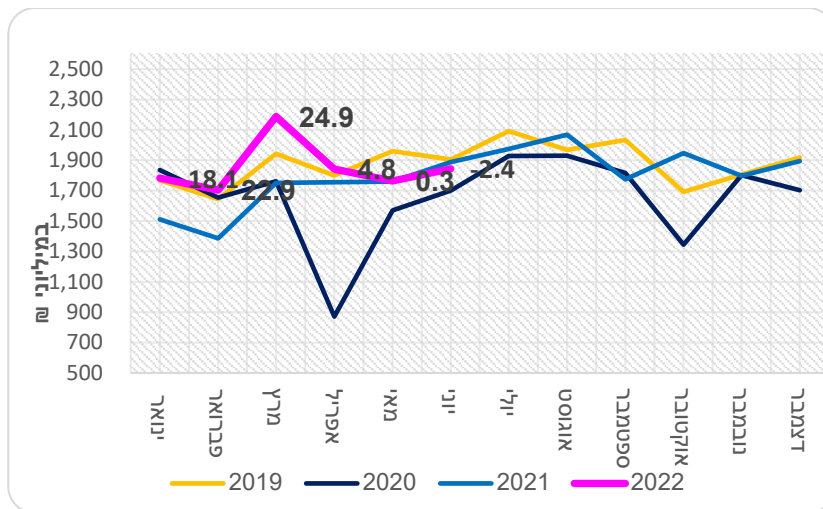
**במחצית 1 2022 לעומת מחצית 1 2021**



• **הכנסות מבלו דלק<sup>7</sup>**

הכנסות מבלו התחילו לעלות בשיעורים של 19% - 25% מינואר 2022 לעומת חודש מקביל אשתקד. זאת לאחר שלאורך שנת 2021 נמצאו בירידה רוב הזמן בהשוואה לנתוני 2019 בעקבות ההגבלות, התחלואה ומעבר לעבודה מהבית. נתונים אלה עקביים עם נתוני ניידות של חברת Google<sup>8</sup>. בחודש אפריל התמתן שיעור הגידול (כ- 5%) בגלל מיעוט ימי עבודה עקב חג הפסח ובחודש מאי נעצר הגידול כתוצאה מהפחתת הבלו על דלקים<sup>9</sup>. יצוין כי בתשלומי בלו ישנה תקופת אשראי של 10 ימים.

**הכנסות מבלו דלק ושיעורי השינוי בשנת 2020 לעומת 2019**



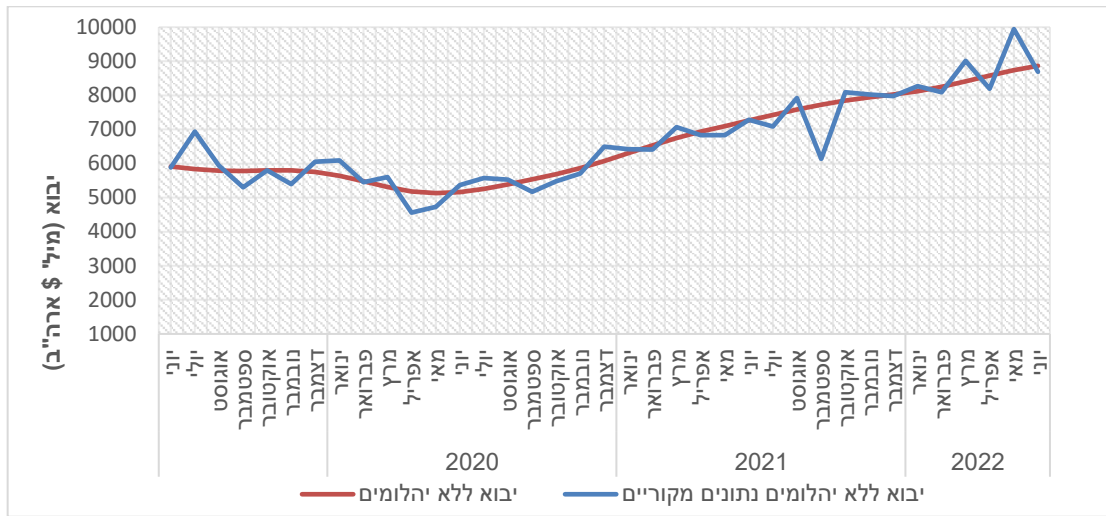
• **סה"כ יבוא ללא יהלומים**

ערך היבוא עולה החל מיולי 2020, וממשיך לעלות בשנת 2021 ואף בקצב הולך וגדל במחצית הראשונה של 2022. בשנת 2021 הסתכם ערך היבוא ללא יהלומים ב- 85.8 מיליארד דולר, עלייה של 19% לעומת שנת 2019 (גידול של 9.5% בחישוב השנתי). בינואר – יוני 2022 הסתכם ערך היבוא ב- 52 מיליארד דולר, עלייה של 29% לעומת התקופה המקבילה 2021. נתוני מגמה מצביעים על המשך עלייה ביבוא.

<sup>7</sup> בלו הוא סוג של מס קניה המוטל על דלק בסכום קצוב לליטר או לק"ג (3.06 ש"ח/ליטר על הבזין ו- 2.93 ש"ח/ליטר על סולר). לאור זאת, ירידה בצריכת הסולר והבזין במשק בתקופות הסגר, בין היתר עקב הטלת הגבלות על התנועה וירידה בשימוש בכלי רכב, גורמת להפחתה ישירה בהיקף הכנסות הבלו של רשות המסים. [/https://www.google.com/covid19/mobility](https://www.google.com/covid19/mobility)<sup>8</sup>

<sup>9</sup> כדי למתן את העלייה במחיר לצרכן הנובעת מהעלייה במחיר הבינלאומי, הופחת הבלו על הבזין ב- 0.43 ש"ח לליטר החל מ- 13.4.2022 ועד ל- 31.7.2022. הבלו על סולר הופחת אף ב-0.43 ש"ח לליטר בחודשים יוני-יוני 2022.

### נתוני מגמה בסה"כ ערך יבוא ללא יהלומים



## 5. סיכום

החל מינואר 2021 ועד יוני 2022, אנו עדים לצמיחה מהירה מהצפוי בהכנסות ממסים, אף מעבר לשיעורי הצמיחה של התוצר והצריכה. עלייה מרשימה במיוחד נצפתה בהכנסות ממסים הישירים כתוצאה מפעילות ערה בבורסה ובשוק הנדל"ן וגם כתוצאה מתשלומים גבוהים במספר שומות וגידול חד ברווחי הון. שוק הנדל"ן ממשיך להניב הכנסות גבוהות ממסים, אך בשיעורי גידול נמוכים יותר. ב-2022 הגידול בהכנסות ממיסי מקרקעין נובע בעיקר מהתייקרות בדירות ומנדל"ן עסקי ופחות ממשקיעים בדירות. בנוסף, ירדו ההכנסות מרווחי הון ולהערכת רשות המסים מגמה זו תמשך גם במחצית השנייה של 2022. ברבעון השני של שנת 2022 ניתן לראות התמתנות בקצב גידול בהכנסות מרוב סוגי המסים.