



מערכת לקליטת דו"ח תקופתי הסדר בלו על סולר

המטרה

- שיפור השרות ללקוח – לחסוך את הריצה לתחנות מע"מ.
- קליטת דוחות תקופתיים – הסדר בלו על סולר ממשרדו של המייצג.
- אין צורך למלא טופס דיווח ידני.
- קבלת ההחזר מהר יותר.



תאור תהליך העבודה

- א. העברת הקובץ למחשב שע"מ ע"י FileTransfer.
- ב. בדיקת נתוני הדו"ח התקופתי, כל רכב/צמ"ה בנפרד.
- ג. הדו"ח יקלט במערכת הסולר רק כאשר נתוני הדו"ח תקינים.
- ד. כמות הרכבים התקינים חייבים להיות מעל 90%.

תפריט שאילתות המייצגים

SHAAM Terminal - A - SHST0237

File Edit View Communication Actions Help

ע"י: חבקוק-החתול TOKK
08/11/05 בוקר טוב

שע"ם/רשת ומאגרי-מידע

mz תפריט-נושאים		זמני התקשורת
1	רשת ומאגרי-מידע	07:00 - 20:00
2	תקשורת	(יום ו' עד 12:30)
3	מע"מ	
4	ניכויים	לתקלות: 02-5688688
5	מס-רכוש	
6	מ"ה-שומה	
7	מ"ה-גבייה	
8	מח-שבח/רכישה	
9	הסדר הבלו על הסולר	
10	שאילתות נורמלי הוק	

יש לבחור באופציה 9

דא"ל של משרד המייצג : a6333@shaam.gov.il לעדכון: MYZG(43)
כתובת זו תשמש לפלטים ואישורים שונים ממערכות שע"ם.

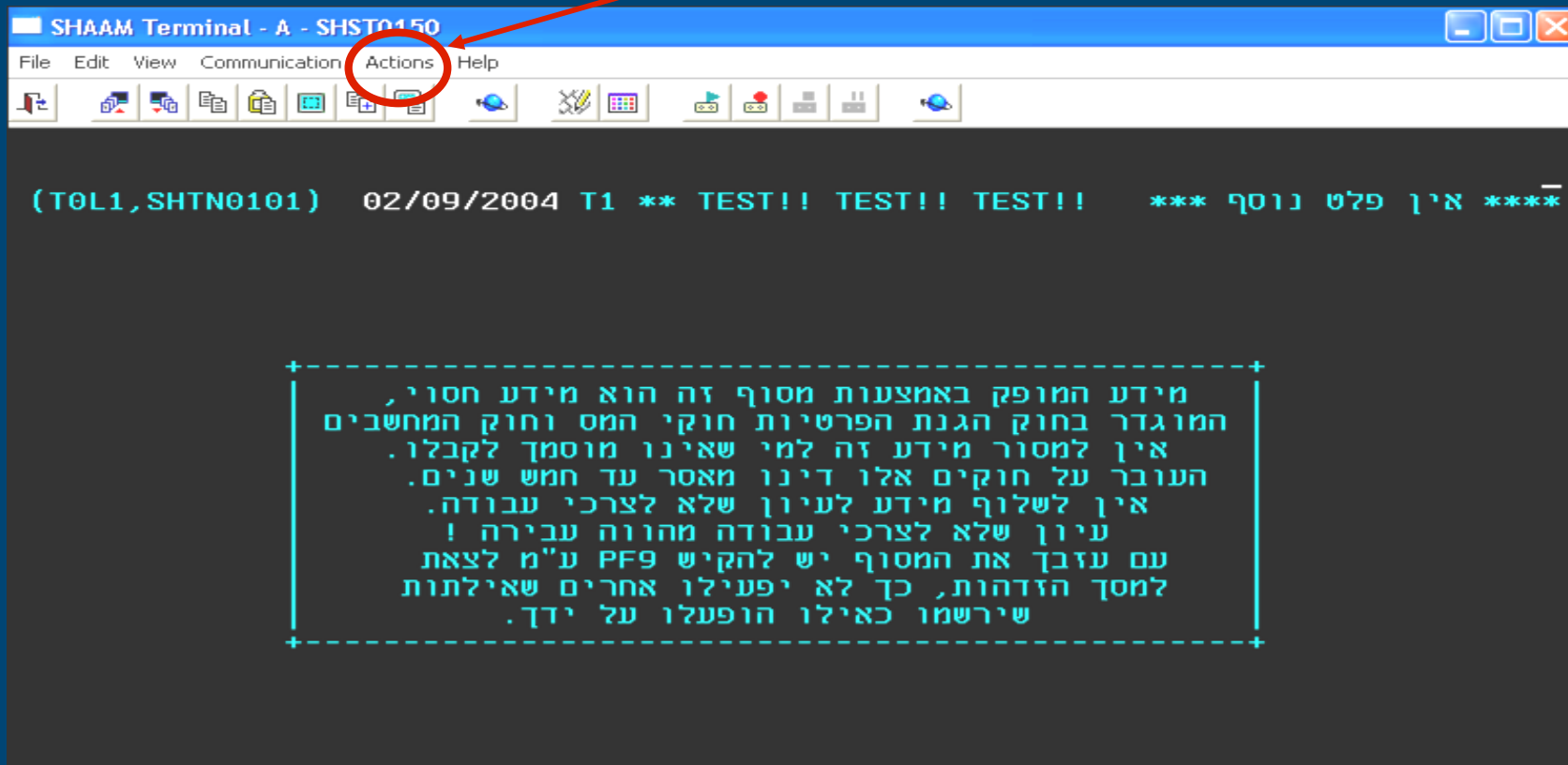
דא"ל אישי : b@a.a לעדכון: MYZG(48)
כתובת זו משמשת לרענון צופן אישי שננעל במקרה של שכחה.

יציאה: CLEAR PF10: הדרכה

MA a H<= ↔ <S 16/041



ההעברה מבוצעת תמיד ממסך ריק ("אין פלט נוסף") אליו מגיעים בד"כ ע"י לחיצת CLEAR. במצב זה יש ללחוץ על **ACTIONS** לתחילת העברת הקובץ

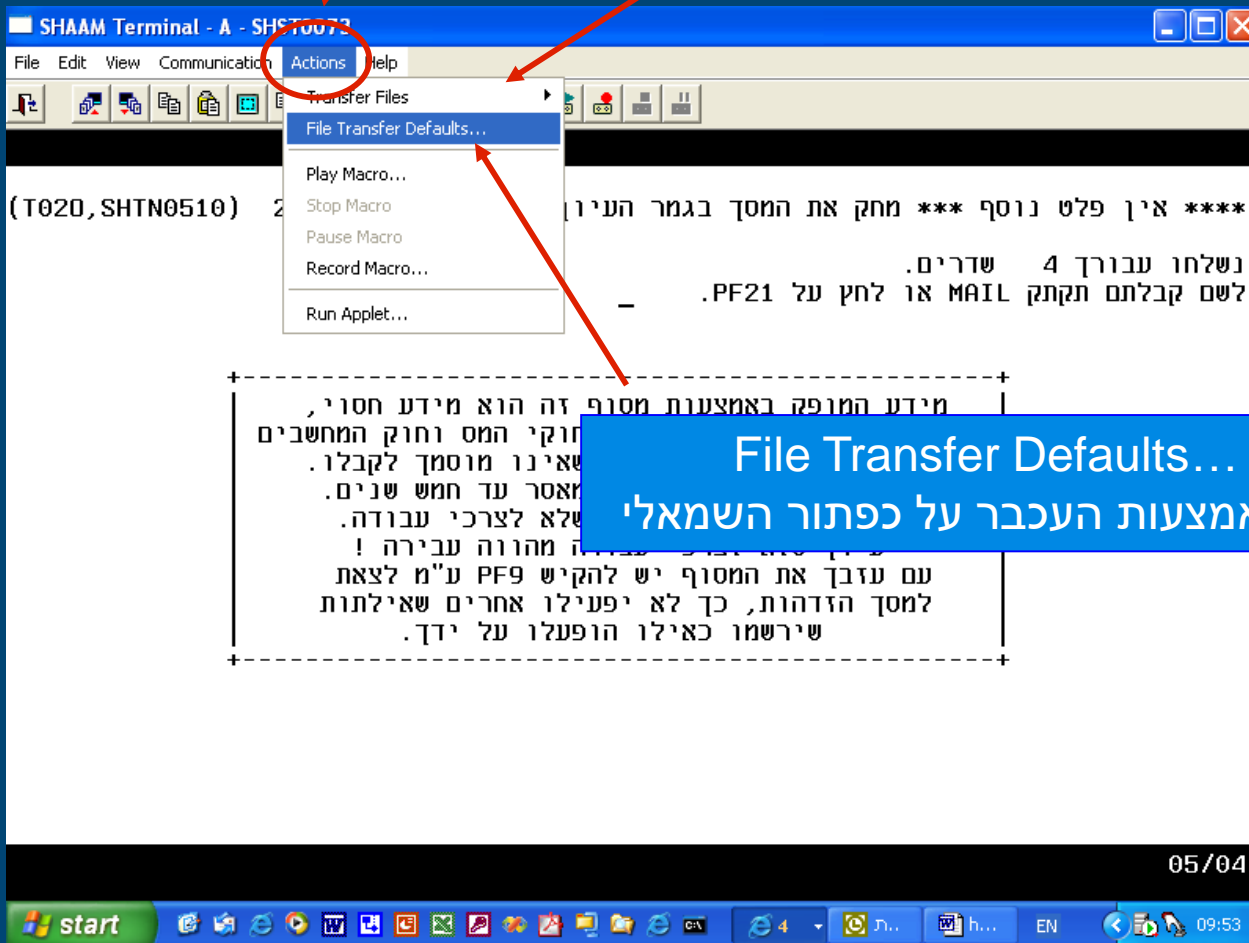




חזרה לתפריט ראשי

ראשית נוודא שהעברת הקבצים אצלנו מוגדרת לסביבת **CICS**:
נבחר בסרגל העליון (בעזרת העכבר) **Actions**.

בשלב זה נפתח חלון.

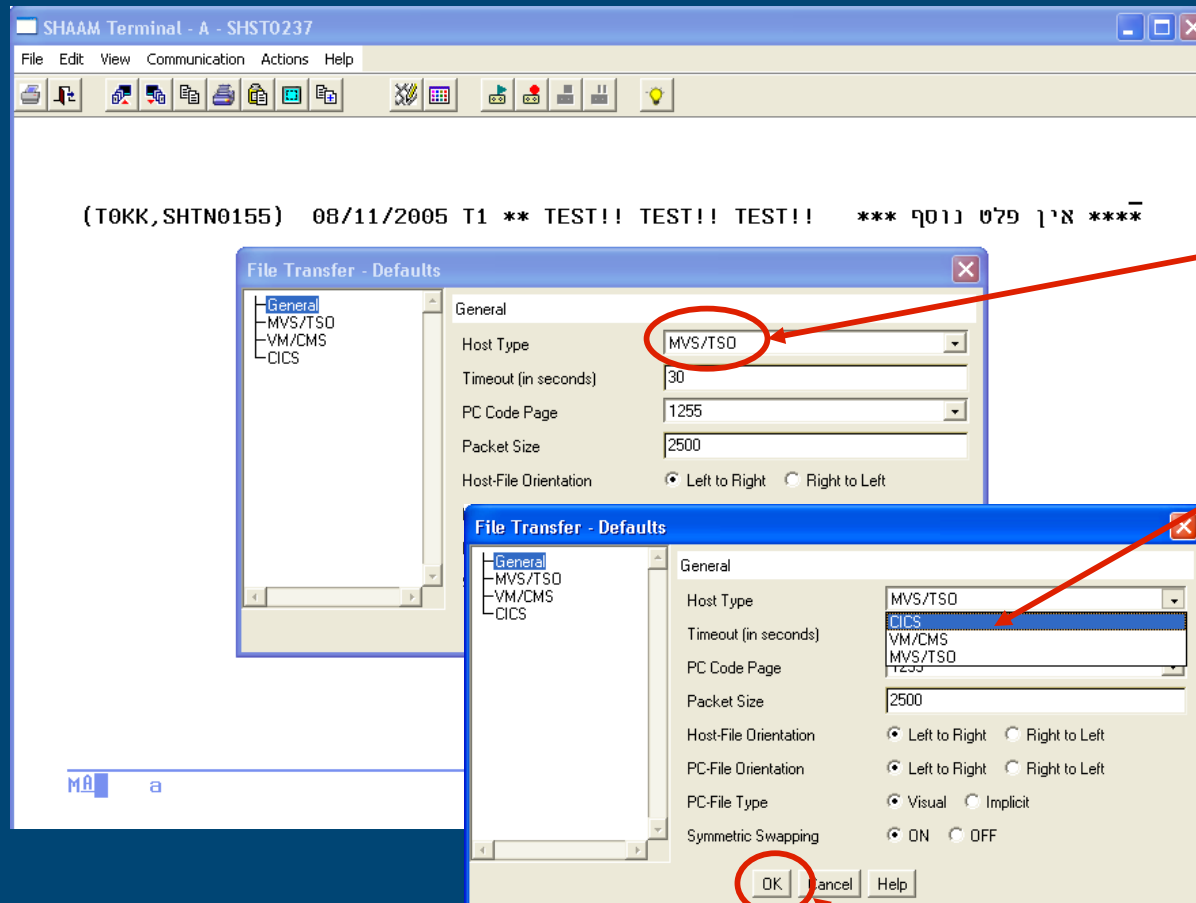


יש לבחור **File Transfer Defaults...**
וללחוץ באמצעות העכבר על כפתור השמאלי




כאן נקבל מסך שצריך להראות כך:

אם בשדה **Host Type** כתוב VM/CMS או MVS/TSO נקליק עם העכבר על השורה נפתח חלון נוסף ונבחר בשורת **CICS**.

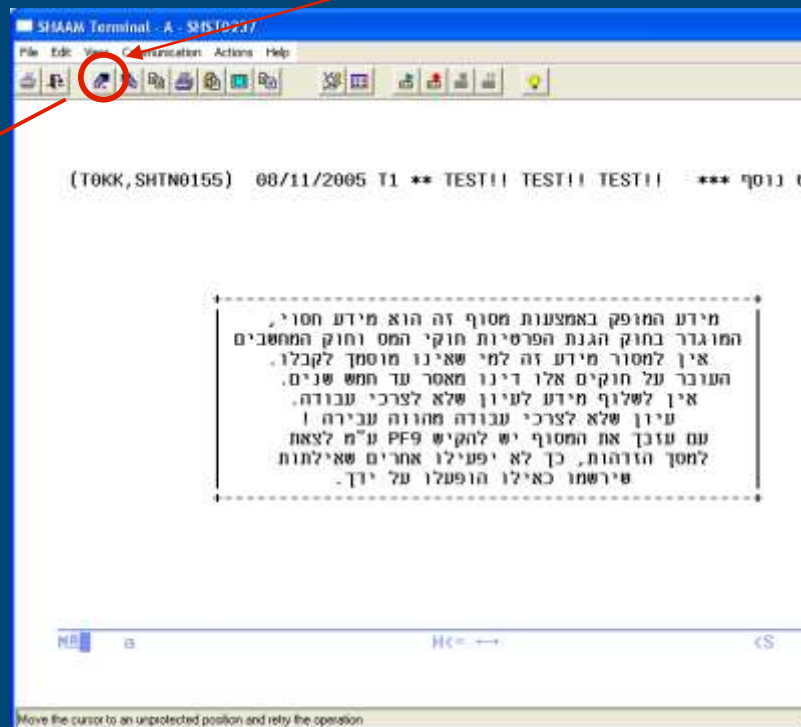
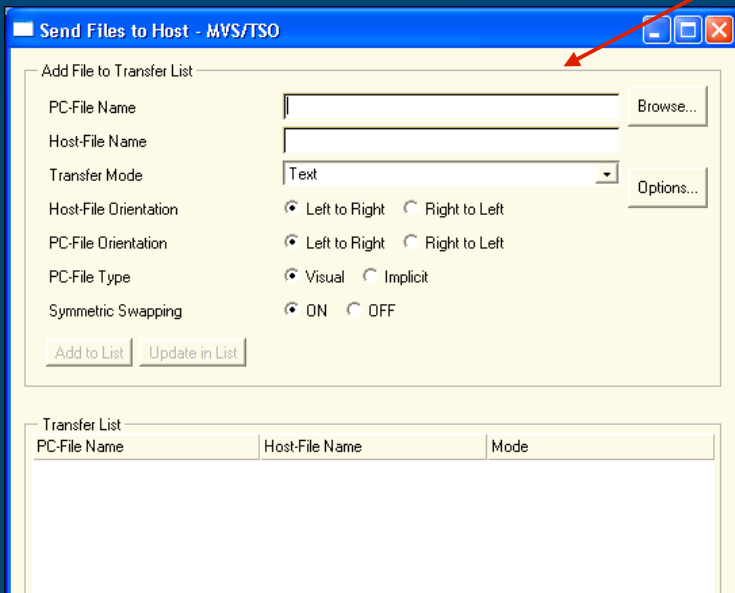


ונבצע פקודת **OK** לשמירת ההגדרות



בשלב זה ניתן לבצע שליחת קובץ מה-PC אל מחשב שע"ם ע"י **Send**.
 הבחירה של פעולה זו בצורה דומה למה שעשינו קודם בסרגל העליון : **Actions** ואח"כ **Transfer Files**
 שם מופיעות שתי האופציות **Send** ו **Receive** , יש לבחור ב- **Send**
 או דרך כפתורי הקיצור  **Send**

נפתח חלון

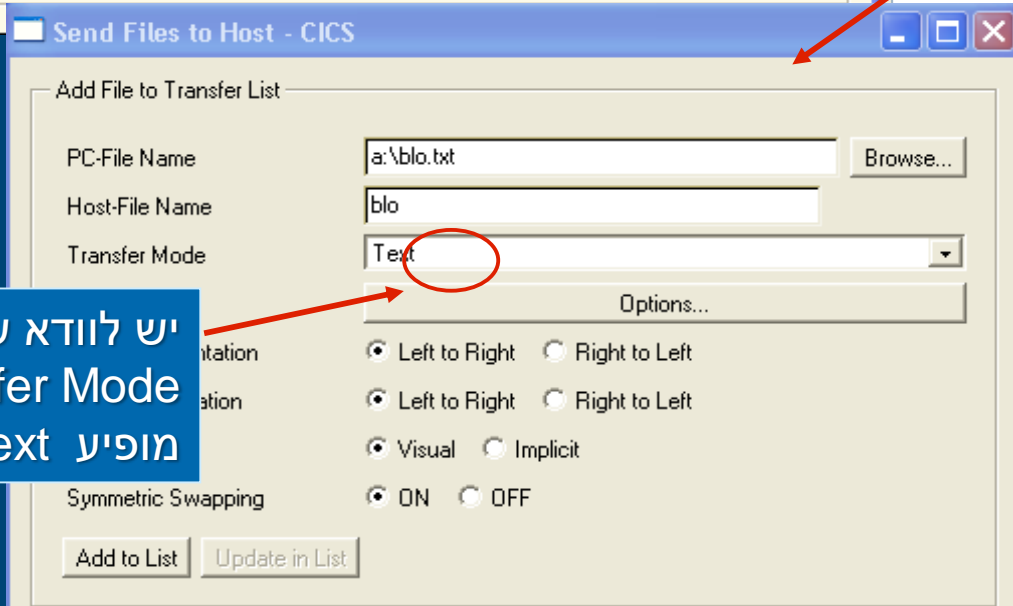
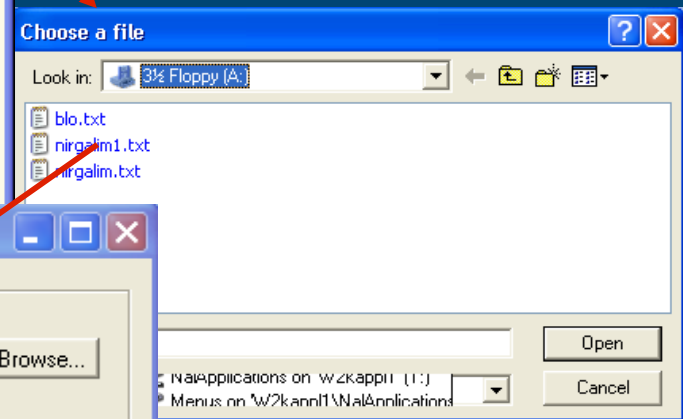
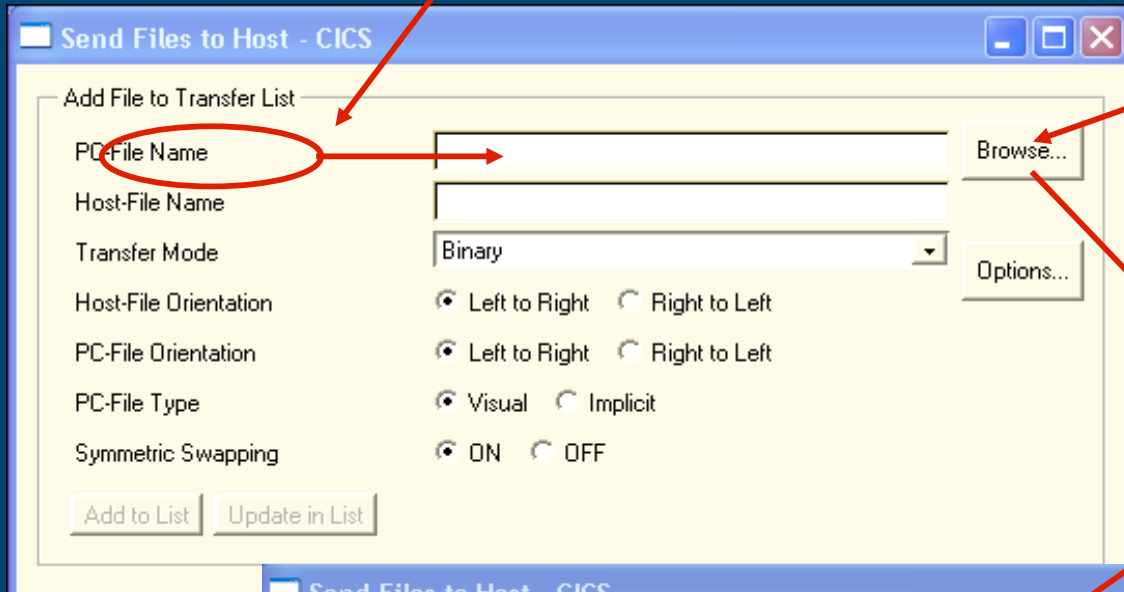




יש לרשום את שם הקובץ שב-PC אותו רוצים לשלוח בשדה **Pc file name**

ניתן לקבל את שמות הקבצים בעזרת כפתור **Browse...**

נפתח חלון יש לבחור בקובץ המתאים

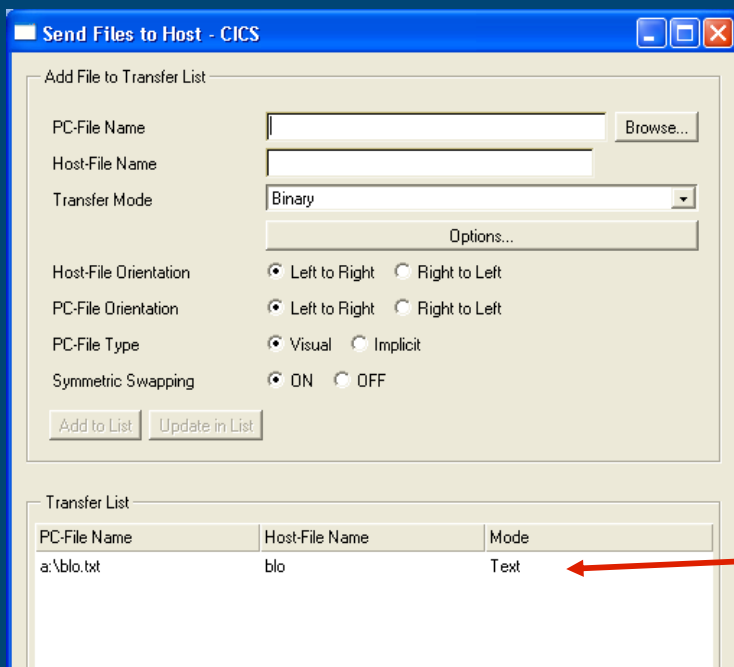
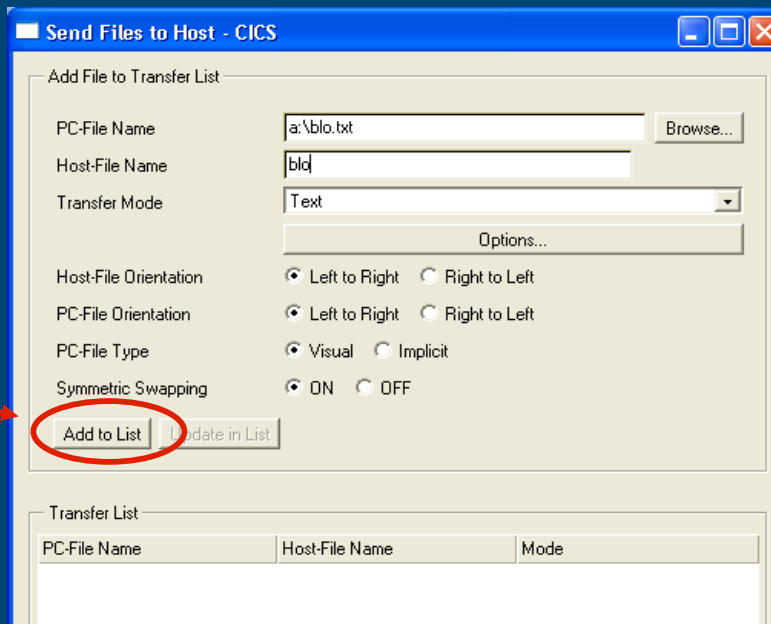


יש לוודא שבשדה **Transfer Mode** מופיע **Text**

שם קובץ ה-PC עם סיומת **txt** ע"פ הנוהל הוא



לאחר הכנסת שמות הקבצים PC-File Name
ו- Host-File Name לוחצים
על שדה **Add to List**

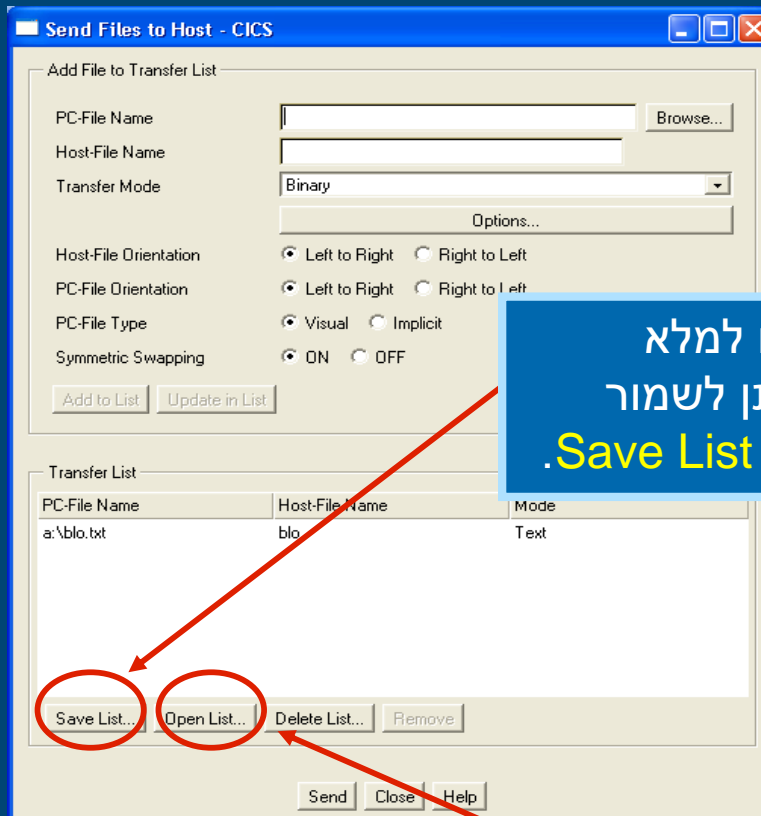


בשלב זה נעלמים הנתונים
מהחלון העליון ומתווספת שורה זו.

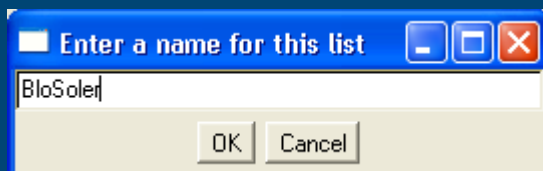


לאחר פעולה זו ניתן להתחיל את העברת הקובץ

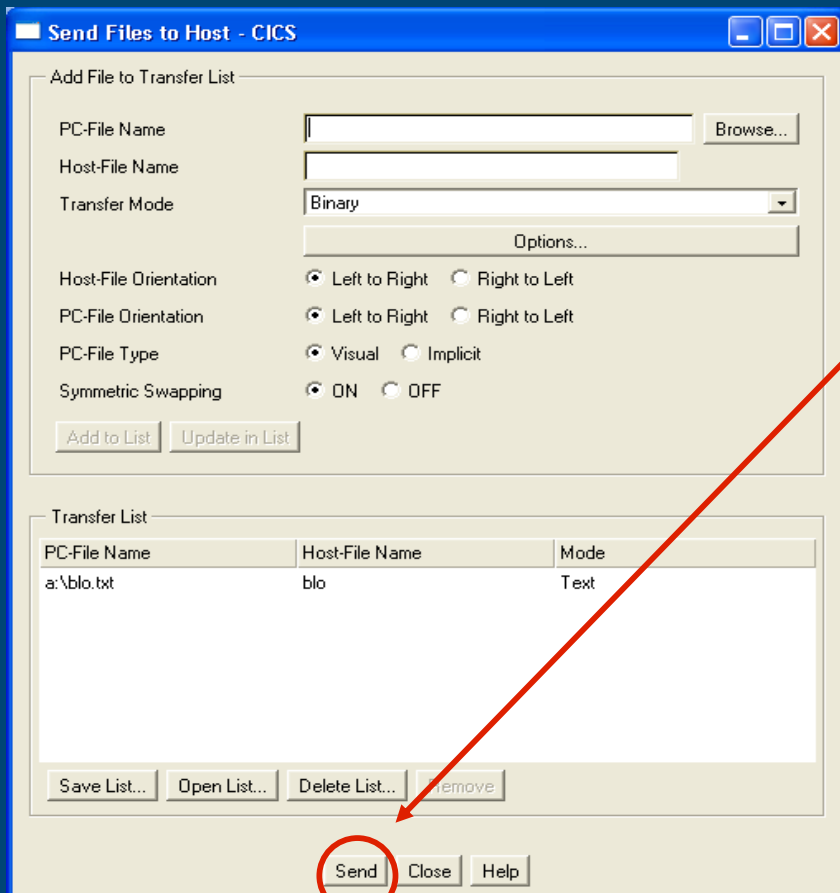
כדי שלא נצטרך כל פעם למלא מחדש את ההגדרות ניתן לשמור על ידי לחיצה על כפתור **Save List**.



נפתח חלון ... **Enter a name** בהכנסת שם ולחיצת על כפתור OK מתבצע תהליך של שמירת ההגדרות.

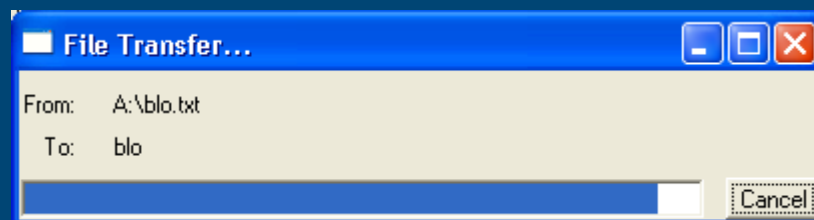


בפעמים הבאות בלחיצה על שדה **Open List** נקבל את רשימת שמות קבצי ההגדרות של העברות הקבצים ששמרנו, וע"י בחירת השם, יוזנו מיד פרטי ההעברה !



לתחילת ההעברה נלחץ על כפתור Send

בתהליך העברה יפתח חלון שיראה את קצב התקדמות ההעברה, ויסגר בסיומה:



בסיום העברה נלחץ על כפתור Close.



במסך השאילתות תופיע הודעה TRANS03 File transfer complete
נלחץ על כפתור CLEAR ונקבל את מסך "אין פלט נוסף".

